

Subsistema Socio - económico

Tema: Educación y formación.

Subtema: Asistencia escolar.

Indicador: Tasa de repitencia por nivel educativo.

Descripción: Relación entre el total de alumnos repitientes y la matrícula total existente en un nivel educativo y en un periodo escolar determinado¹.

Objeto: Disponer de registros que den cuenta de la cantidad de alumnos repitientes y de su relación con el total de la matrícula de un nivel educativo.

Cobertura geográfica: Municipio San Cristóbal.

Código: S-EFTRN.

Unidad: Porcentaje (%).

Variables para su construcción:

Matrícula inicial en Educación Básica (MIEB);

Matrícula inicial en Educación Media (MIEM);

Matrícula repitiente en Educación Básica (MREB);

Matrícula repitiente en Educación Media (MREM).

Concepto operacional:

Tasa de repitencia en Educación Básica (TREB): $MREB \times 100 / MIEB$;

Tasa de repitencia en Educación Media (TREM): $MREM \times 100 / MIEM$.

Relación con otros indicadores: La Tasa de repitencia por nivel educativo constituye un indicador en estrecha vinculación con todos aquellos indicadores del subtema al cual pertenece: Asistencia escolar y su inclusión es de suma importancia, al momento de evaluar rendimiento estudiantil y la eficiencia del sistema educativo.

Fuente de información:

INE, Dirección General de Estadísticas Estadales y Municipales Dirección de Estadísticas Sociales. *Indicadores estadísticos Táchira 2000*.

Período: 2000 - 2001.

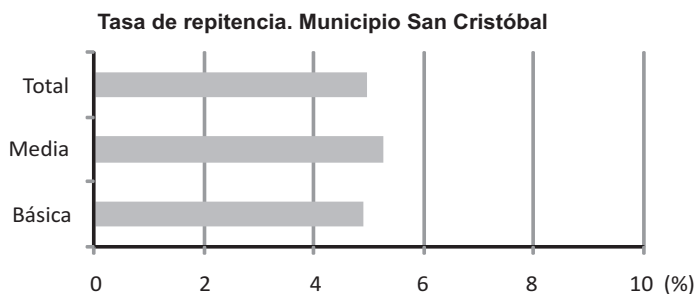
Frecuencia: Años escolares

Valores del indicador:

Tasa de repitencia. Municipio San Cristóbal

Periodo 2000 - 2001	Nivel Educativo		
	Básica	Media	Total
Matricula repitiente	2.665	528	3193
Matricula inicial	54.312	10.047	64.359
Tasa de repitencia	4,91	5,26	4,96

¹ Según el INE, alumno repitiente es aquel que cursa más de una vez el mismo grado, año o semestre de estudio en diferentes años escolares. Cfr. INE (2009). *Índice y entorno del desarrollo humano en Venezuela 2006*.

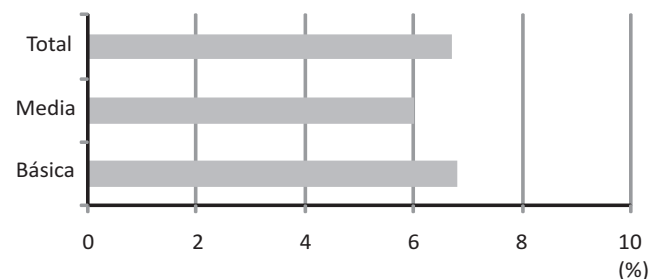


Comentarios generales: En el periodo tomado, año escolar 2000 - 2001, en el municipio San Cristóbal la tasa de repitencia en Educación Básica —4,91— es muy similar a la tasa total —4,96— y más baja que la registrada para Educación Media: 5,26.

Aspectos referenciales: Al relacionar los datos del municipio San Cristóbal con los registros de período 2000 – 2001 a escala estatal y nacional, observamos tasas de repitencia más elevadas en todos los niveles de educación en la entidad tachirense y en el país. En el estado Táchira, la tasa de repitencia en Educación Básica y en Educación Media sube 1,88 y 0,74 puntos porcentuales, respectivamente y por tanto, la tasa de repitencia total — 6,71— es mayor, equivale a 1,75 puntos porcentuales. Y al comparar la tasa de repitencia total del municipio con la de Venezuela, la diferencia es más significativa: 2,94 puntos porcentuales. Por otro lado, registros del Sisov para Venezuela, correspondientes a la tasa de repitencia, entre los años escolares 2000 - 2001 y 2009 – 2010, indican una tendencia significativa, a la baja, equivalente a 3,7 puntos porcentuales.

Tasa repitencia. Estado Táchira

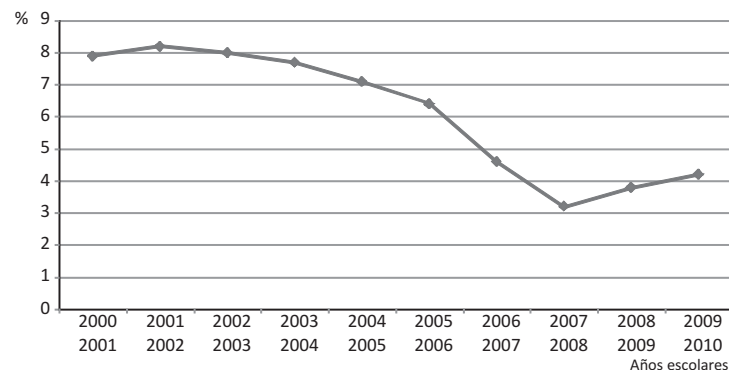
Periodo 2000 - 2001	Nivel Educativo		
	Básica	Media	Total
Matricula repitiente	13.962	1.372	15.334
Matricula inicial	205.688	22.868	228.556
Tasa de repitencia	6,79	6,00	6,71



Fuente: INE, Dirección General de Estadísticas Estadales y Municipales Dirección de Estadísticas Sociales. *Indicadores estadísticos Táchira 2000.*

Tasa de repitencia. Venezuela

Año Escolar	2000 2001	2001 2002	2002 2003	2003 2004	2004 2005	2005 2006	2006 2007	2007 2008	2008 2009	2009 2010
Porcentaje	7,9	8,2	8	7,7	7,1	6,4	4,6	3,2	3,8	4,2



Fuente: SISOV Indicadores <http://www.sisov.mpd.gob.ve/indicadores/>